

# Caséta Wireless quick-start guide

## Lutron® Smart Bridge, Pico® remote control & in-wall dimmer

Welcome—and thank you for purchasing a Caséta® Wireless dimming kit.

Before you install the dimmer, please watch the installation video at [www.casetawireless.com/support](http://www.casetawireless.com/support)

[www.casetawireless.com/support](http://www.casetawireless.com/support)

We hope you enjoy the convenience of Caséta® Wireless!

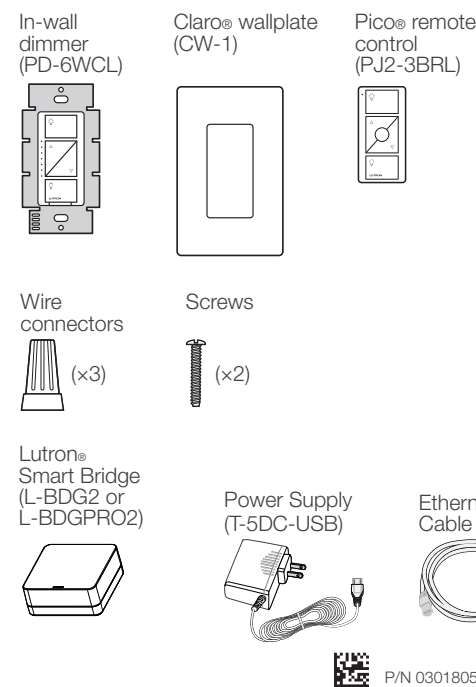
## Double your warranty

Love Caséta® Wireless dimmers? Have ideas for making them better? Tell us what you think and we'll extend your warranty by 1 year.

[www.casetawireless.com/register](http://www.casetawireless.com/register)

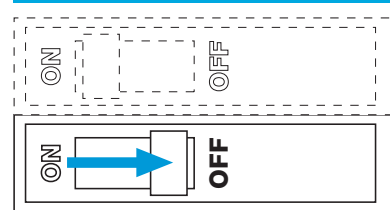


## Contents supplied



# Installing your dimmer Installation for lights with one wall switch (single-pole)

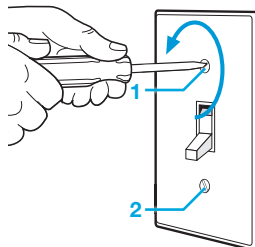
## 1 Turn power off at circuit breaker!



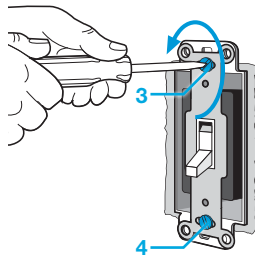
**WARNING: SHOCK HAZARD.** May result in serious injury or death. Turn off power at circuit breaker or fuse before installing.

## 2 Remove existing switch from wall

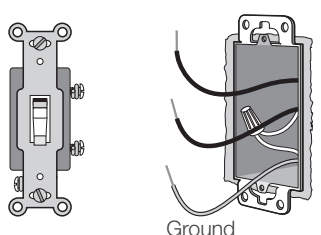
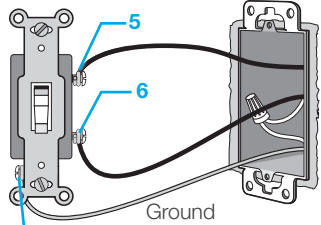
Remove the wallplate from switch.



Remove the switch and pull it away from the wall.

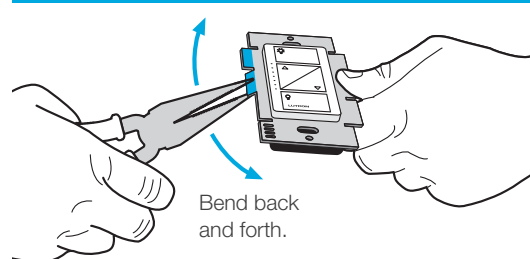


Disconnect all three wires\* from the switch.

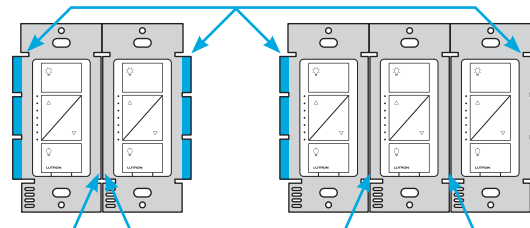


\*If your switch has more than 3 wires attached, see "Installing Caséta® Wireless in a 3-way switch application" video at [www.casetawireless.com/3way](http://www.casetawireless.com/3way)

## 3 Remove side sections (if necessary)



**Do not** remove outside side sections on dimmers at the end of gang.



Each dimmer has inside side sections removed.

Dimmer at middle has all side sections removed.

## Important note:

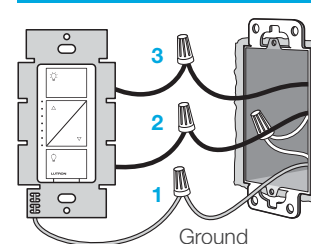
Removing side sections reduces the dimmer's maximum wattage rating. See the chart below for maximum wattage information.

## Maximum\* wattage derating chart (120 V~ 50/60 Hz)

Side sections removed	None	1 side	2 sides
LED	150 W	150 W	150 W
<b>or*</b>			
Incandescent & Halogen	600 W	500 W	400 W

\*For maximum wattage information when mixing light bulb types see [www.casetawireless.com/ganging](http://www.casetawireless.com/ganging)

## 4 Connect the dimmer



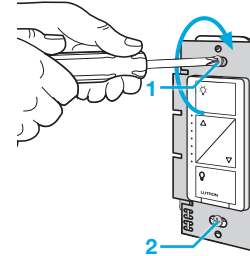
1 Connect the bare copper (or green) "ground" wire from the wallbox to the green wire on the dimmer using a wire connector.

2 Connect either of the remaining wires from the wallbox to either of the remaining wires on the dimmer using a second wire connector.

3 Connect the remaining wire from the wall to the remaining wire on the dimmer using a third wire connector.

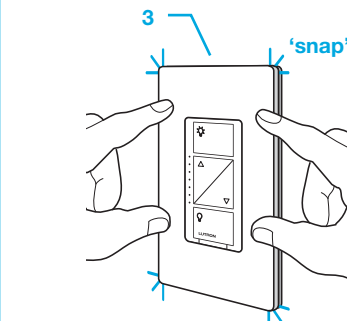
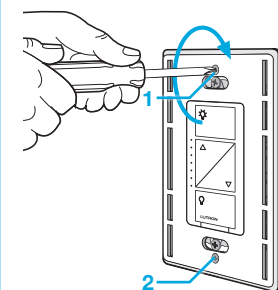
## 5 Mount the dimmer

Use the screws provided.



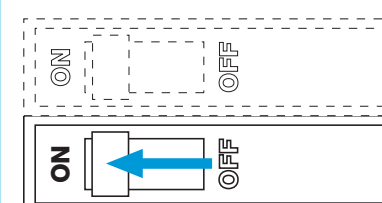
## 6 Attach the wallplate

Attach the adapter to the dimmer using the screws provided and snap on the wallplate.



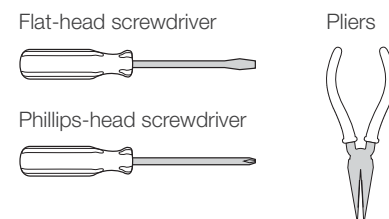
(If you installed the dimmer next to other dimmers or switches, you'll need to install a wallplate with the correct size/number of openings to accommodate all the devices.)

## 7 Turn power on at circuit breaker



Repeat Steps 1 through 7 to install the second dimmer.

## Tools you'll need



## Works with energy efficient dimmable light bulbs:



**NOTE:** You can mix and match dimmable LED, halogen, and incandescent light bulbs with Caséta® Wireless dimmers.

Dimmable LED light bulbs vary in their dimming performance. If you're using these bulbs and they flicker or turn off, please visit [www.casetawireless.com/lowend](http://www.casetawireless.com/lowend) for information on adjusting the dimmer for best bulb performance.

For a complete list of compatible dimmable LEDs, please visit [www.casetawireless.com/bulblast](http://www.casetawireless.com/bulblast)

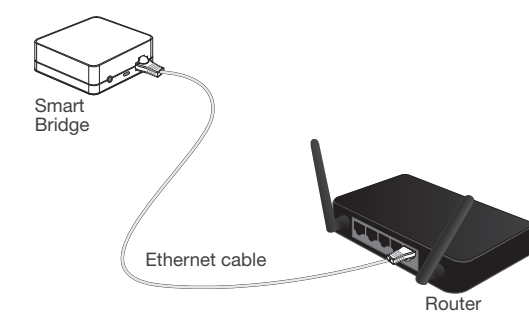
Compatible light bulbs include:

- Cree®** CR6-575L
- EcoSmart®** ECS BR30 W27 FL 120, ECS 20 WW FL 50WE 120
- Feit®** A19/OM/LED
- Philips®** 9290002295
- Sylvania®** LED12A19/DIM/O/827, LED21PAR38/DIM/P/930/FL30

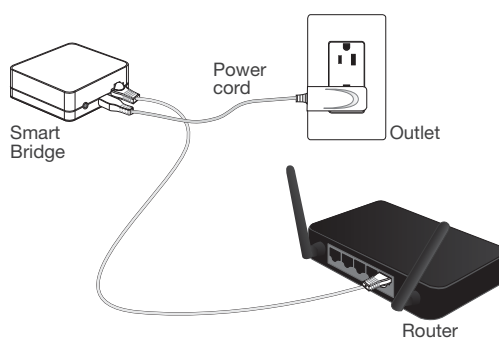
# Using your Caséta® Wireless kit

## 1 Install the Lutron® Smart Bridge

**A.** Connect the Smart Bridge to your Wi-Fi router using the Ethernet cable.



**B.** Connect the power cord to the Smart Bridge and plug it into an outlet.



## 2 Download the Lutron® app and walk through setup



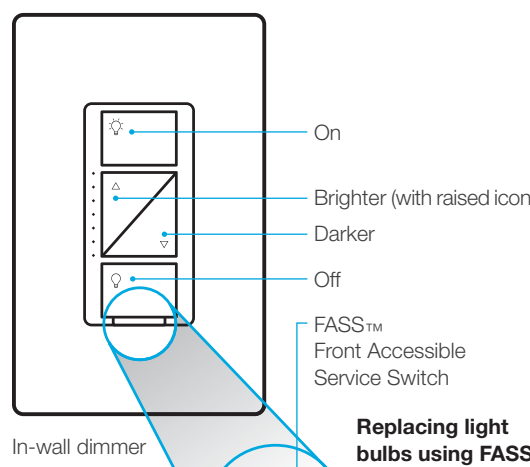
Search for "Lutron Caseta"



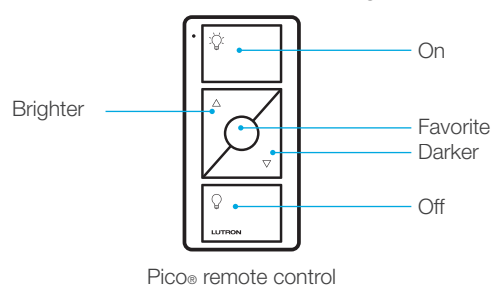
[www.casetawireless.com/LutronApp](http://www.casetawireless.com/LutronApp)

Apple, iPod, iPhone, and iPad are trademarks of Apple Inc., registered in the U.S. and other countries. HomeKit is a trademark of Apple Inc. App Store is a service mark of Apple Inc., registered in the U.S. and other countries.

## Using your controls



**Replacing light bulbs using FASS™**  
Pull the FASS™ switch out on the in-wall dimmer to remove power at the light socket.



## Device Ratings

**In-wall dimmer**  
PD-6WCL  
120 V~ 50/60 Hz

**Pico® remote control**  
PJ2-3BRL  
3 V~ 10 mA  
(1) CR2032 battery (included)

**Lutron® Smart Bridge\***  
L-BDG2 or L-BDGPRO2  
5 V~ 300 mA

**Power supply**  
T-5DC-USB  
Input: 100-240 V~ 50/60 Hz 100 mA  
Output: 5 V~ 550 mA

\* Connect to a Class 2, LPS, or SELV, limited energy (<15 W) power source only.

## Troubleshooting

Symptoms	Probable cause and action
Light does not turn on or in-wall dimmer LEDs do not light up.	<ul style="list-style-type: none"> <li>Light bulb(s) burned out.</li> <li>Breaker is OFF or tripped.</li> <li>Light not properly installed.</li> <li>Wiring error.</li> <li>FASS™ switch on the dimmer is in the Off position.</li> </ul>
Light does not respond to Pico® remote control.	<ul style="list-style-type: none"> <li>The dimmer is not properly paired with the Pico® remote control; <i>The Pico® remote control can be paired with the dimmer using the Lutron® app.</i></li> <li>The dimmer is already at the light level the Pico® remote control is sending.</li> <li>The Pico® remote control is outside the 30 ft (9 m) operating range.</li> <li>The Pico® remote control battery is low.</li> <li>The Pico® remote control battery is installed incorrectly.</li> </ul>
<ul style="list-style-type: none"> <li>Bulbs turn off while being dimmed.</li> <li>Bulbs turn on at high light level but do not turn on at a low light level.</li> <li>Bulbs flicker or flash when dimmed to a low light level.</li> </ul>	<ul style="list-style-type: none"> <li>Verify bulbs are marked dimmable and visit <a href="http://www.casetawireless.com/lowend">www.casetawireless.com/lowend</a> for information on adjusting the dimmer for best bulb performance.</li> </ul>

## Important notes:

- For indoor use only
- Operate between 32 °F (0 °C) and 104 °F (40 °C)

Go to [www.casetawireless.com/support](http://www.casetawireless.com/support) for additional troubleshooting suggestions.

## CAUTION

Use only with permanently installed fixtures with dimmable LED, halogen, or incandescent lamps. To avoid overheating and possible damage to other equipment, do not use to control receptacles, motor-driven appliances, or transformer-supplied appliances.

## Codes

Install in accordance with all national and local electrical codes.

## Grounding

When no "grounding means" exist in wallbox, the National Electrical Code (NEC) allows a control to be installed as a replacement if 1) a nonmetallic, noncombustible faceplate is used with nonmetallic attachment screws or 2) the circuit is protected by a ground fault circuit interrupter (GFCI). When installing a control according to these methods, cap or remove green wire before screwing control into wallbox.

Use of the HomeKit logo means that an electronic accessory has been designed to connect specifically to iPod, iPhone, or iPad, respectively, and has been certified by the developer to meet Apple performance standards. Apple is not responsible for the operation of this device or its compliance with safety and regulatory standards. Please note that the use of this accessory with iPod, iPhone, or iPad may affect wireless performance.

## FCC/IC Information

For FCC/IC information, please visit: [www.lutron.com/fcc-ic](http://www.lutron.com/fcc-ic)

## Warranty

For warranty information, please visit [www.casetawireless.com/warranty](http://www.casetawireless.com/warranty)

©Lutron, Lutron, Claro, Caséta, and Pico are registered trademarks and FASS and are trademarks of Lutron Electronics Co., Inc. NEC is a registered trademark of the National Fire Protection Association, Quincy, Massachusetts.

Google and the Google logo are registered trademarks of Google Inc., used with permission.

©2015 Lutron Electronics Co., Inc.

# Caséta Wireless

## guía de inicio rápido

### Puente Inteligente Lutron®, controle remoto Pico® & atenuador empotrado

**Lea antes de instalar.**  
Bienvenido, y gracias por comprar el kit de atenuador Caséta® Wireless.

Antes de instalar el atenuador, vea el video de instalación en [www.casetawireless.com/support](http://www.casetawireless.com/support)

¡Esperamos que disfrute la comodidad de Caséta® Wireless!

### Doble su garantía

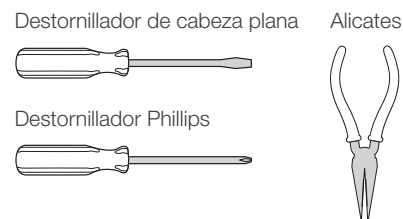
¿Le encantan los atenuadores Caséta® Wireless?  
¿Tiene alguna idea para mejorarlos? Cuéntenos su opinión y extendemos la garantía por 1 año.  
[www.casetawireless.com/register](http://www.casetawireless.com/register)



### Contenido suministrado



### Herramientas que necesitará



### Funciona con focos de luz atenuable de bajo consumo energético:



**NOTA:** Puede combinar focos LED atenuables, halógenos e incandescentes con los atenuadores Caséta® Wireless.

Los focos de luz atenuables LED varían en su rendimiento de atenuación. Si está utilizando estos focos y parpadean o se apagan, visite [www.casetawireless.com/lowend](http://www.casetawireless.com/lowend) para obtener información sobre cómo ajustar el atenuador para un mejor rendimiento del foco.

Para obtener una lista completa de los LED atenuables compatibles, visite [www.casetawireless.com/bulblast](http://www.casetawireless.com/bulblast)

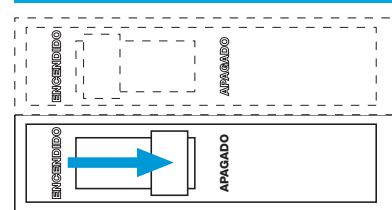
Los focos de luz compatibles incluyen:

- Cree®** CR6-575L
- EcoSmart®** ECS BR30 W27 FL 120, ECS 20 WW FL 50WE 120
- Feit®** A19/OM/LED
- Philips®** 9290002295
- Sylvania®** LED12A19/DIM/O/827, LED21PAR38/DIM/P/930/FL30

## Cómo instalaré el atenuador

Instalación de luces con un interruptor de pared (unipolar)

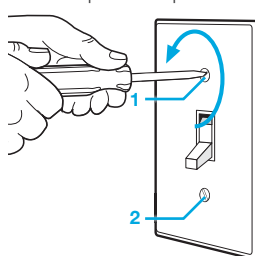
### 1 Corte la corriente del cortacircuitos



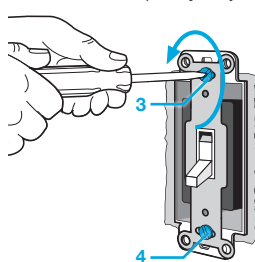
**ADVERTENCIA: RIESGO DE DESCARGA ELÉCTRICA.**  
Puede resultar en lesiones graves o la muerte. Corte la corriente del cortacircuitos o fusible antes de instalar.

### 2 Retire el interruptor actual de la pared

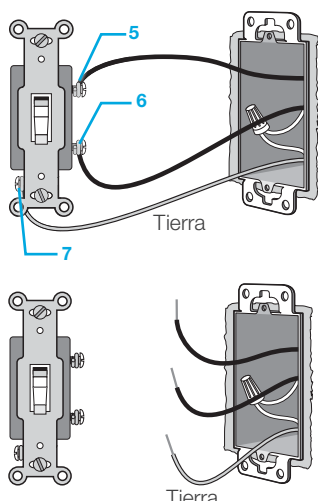
Retire la placa de pared del interruptor.



Retire el interruptor y aléjelo de la pared.

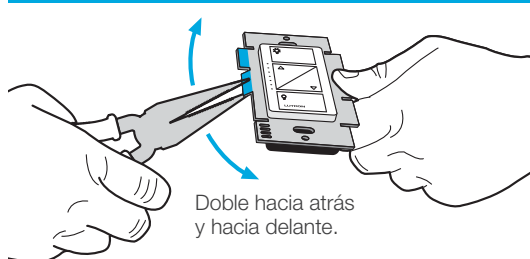


Desconecte los tres cables\* del interruptor.

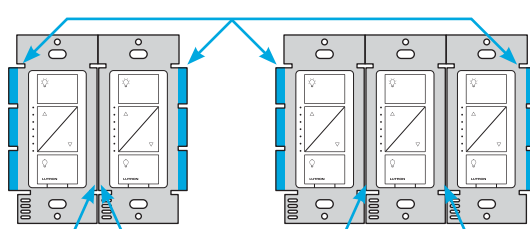


\*Si su interruptor tiene más de 3 cables, consulte el video "Installing Caséta® Wireless in a 3-way switch application" (Cómo instalar Caséta® Wireless en una aplicación de interruptor de 3 vía) a [www.casetawireless.com/3way](http://www.casetawireless.com/3way)

### 3 Retire las secciones laterales (en caso de ser necesario)



No quite las secciones laterales externas de los atenuadores al final de la conexión.



Cada atenuador tiene las secciones laterales internas quitadas.

El atenuador del medio tiene todas las secciones laterales quitadas.

### Nota importante:

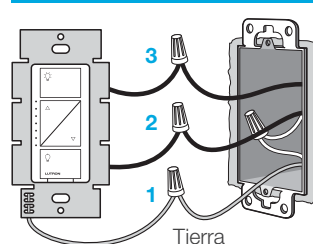
Cuando retira las secciones laterales, se reduce el vataje de régimen máximo. Consulte el cuadro a continuación para obtener la información de vataje máximo.

#### Cuadro de reducción de vataje máximo\* (120 V~ 50/60 Hz)

Secciones laterales quitadas	Ninguna	1 lateral	2 laterales
LED	150 W	150 W	150 W
Incandescente y halógena	600 W	500 W	400 W

\*Para obtener información del vataje máximo al combinar tipos de focos de luz, consulte [www.casetawireless.com/ganging](http://www.casetawireless.com/ganging)

### 4 Conecte el atenuador



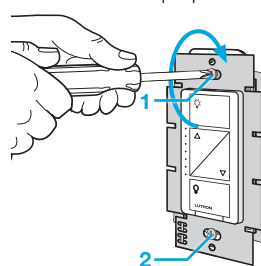
1 Conecte el cable a tierra de cobre sin protección (o verde) desde la caja de pared al cable verde del atenuador utilizando un conector de cable.

2 Conecte uno de los cables restantes de la caja de pared a uno de los cables restantes del atenuador utilizando un segundo conector de cable.

3 Conecte el otro cable de la caja de pared al cable restante del atenuador utilizando un tercer conector de cable.

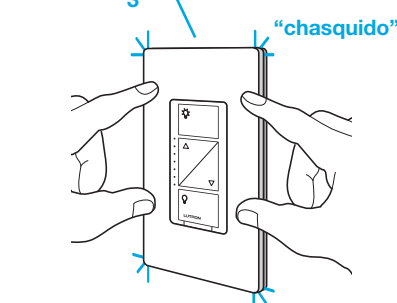
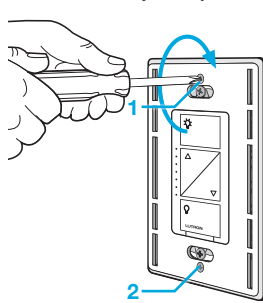
### 5 Coloque el atenuador

Use los tornillos proporcionados.



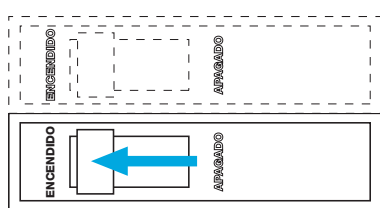
### 6 Coloque la placa de pared

Conecte el adaptador al atenuador con los tornillos suministrados y encájelo en la placa de pared.



(Si instaló el atenuador al lado de otros atenuadores o interruptores, debe instalar una placa de pared que tenga la cantidad correcta de orificios y del tamaño correcto para instalar todos los dispositivos.)

### 7 Encienda la corriente del cortacircuitos

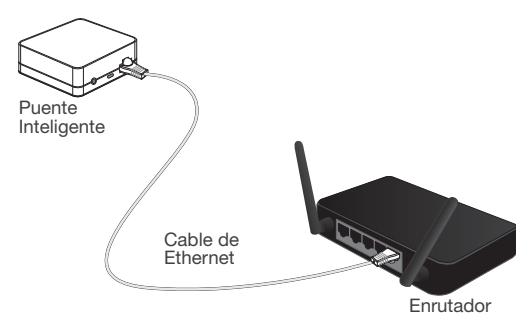


Repita los pasos 1 al 7 para instalar el segundo atenuador.

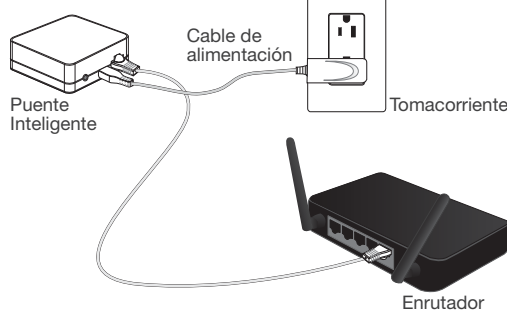
## Uso del kit Caséta® Wireless

### 1 Instale el Puente Inteligente de Lutron®

A. Conecte el Puente Inteligente a su enrutador de Wi-Fi utilizado el cable de Ethernet.



B. Conecte el adaptador de alimentación eléctrica al Puente Inteligente y enchúfelo a un tomacorriente.



### 2 Descargue la aplicación de Lutron® y proceda a su instalación



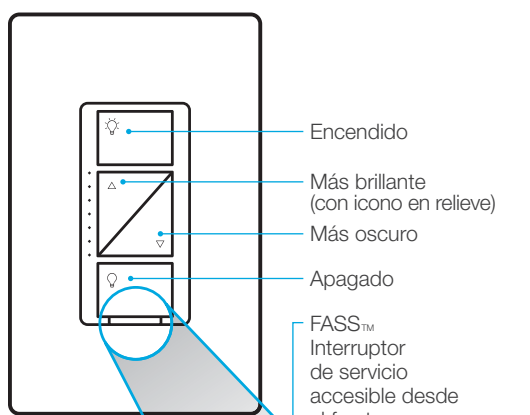
Busque "Lutron Caseta"



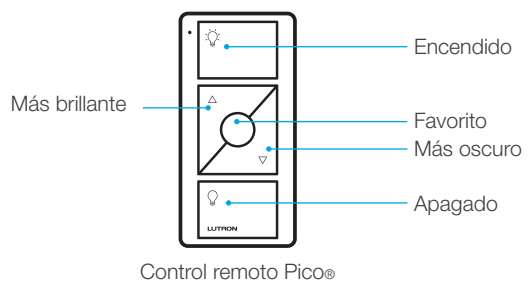
[www.casetawireless.com/LutronApp](http://www.casetawireless.com/LutronApp)

Apple, iPod, iPhone y iPad son marcas registradas de Apple Inc. en E.U.A. y en otros países. HomeKit es una marca comercial de Apple Inc. App Store es una marca de servicio de Apple Inc. en E.U.A. y en otros países.

## Cómo usar sus controles



**Cómo reemplazar los focos de luz usando FASS™**  
Deslice el interruptor FASS™ hacia fuera en el atenuador empotrable para desconectar la energía en el zócalo de la luz.



#### Clasificación de los dispositivos

<b>Atenuador empotrable</b> PD-6WCL 120 V~ 50/60 Hz	<b>Control remoto Pico®</b> PJ2-3BRL 3 V~ 10 mA (1) Batería CR2032 (incluida)
<b>Puente Inteligente Lutron®*</b> L-BDG2 o L-BDGPRO2 5 V~ 300 mA	<b>Adaptador de alimentación</b> T-5DC-USB Entrada: 100-240 V~ 50/60 Hz 100 mA Salida: 5 V~ 550 mA

\* Solo debe conectarse a una adaptador de alimentación tipo Clase 2, de alimentación limitada da (LPS), o de seguridad de voltaje extrabajo (SELV), y de energía limitada (<15 W).

### Resolución de problemas

Síntomas	Causa probable y acción
La luz no se enciende o no se encienden los LED del atenuador empotrable.	<ul style="list-style-type: none"> <li>Los foco(s) están quemados.</li> <li>El cortacircuitos está apagado o se disparó.</li> <li>La luz no está instalada correctamente.</li> <li>Error de cableado.</li> <li>El interruptor FASS™ del atenuador está apagado.</li> </ul>
La luz no responde al control remoto Pico®.	<ul style="list-style-type: none"> <li>No se conectó apropiadamente el atenuador con el control remoto Pico®; <i>El control remoto Pico® y el atenuador se pueden conectar con la aplicación Lutron®.</i></li> <li>El atenuador ya se encuentra en el nivel de luz solicitado por el control remoto Pico®.</li> <li>El control remoto Pico® está fuera del rango de funcionamiento de 9 m (30 pies).</li> <li>La batería del control remoto Pico® es baja.</li> <li>La batería del control remoto Pico® está mal instalada.</li> </ul>
Los focos se apagan mientras se atenúan.	<p>Verifique que los focos tengan la marca de atenuable y visite <a href="http://www.casetawireless.com/lowend">www.casetawireless.com/lowend</a> para obtener información sobre cómo ajustar el atenuador para un mejor rendimiento del foco.</p>
Los focos se encienden en un nivel de luz alto pero no se encienden en un nivel de luz bajo.	
Los focos parpadean cuando se atenúan a un nivel de luz bajo.	

### Notas importantes:

- Solo para uso en interiores.
- Opere entre 0 °C (32 °F) y 40 °C (104 °F).

Ingrese a [www.casetawireless.com/support](http://www.casetawireless.com/support) para obtener sugerencias adicionales para la resolución de problemas.

### PRECAUCIÓN

Use solo con luminarias permanentes con lámparas LED atenuables, halógenas o incandescentes. Para evitar el sobrecalentamiento y posibles daños a otros equipos, no lo use para controlar receptáculos, electrodomésticos con motor o electrodomésticos con transformador.

### Códigos

Instale de acuerdo con todos los códigos eléctricos nacionales y locales.

### Conexión a tierra

Cuando no exista ningún medio de conexión a tierra en la caja de pared, el NEC® (Código Eléctrico Nacional) permite la instalación de un control como reemplazo si 1) se usa una placa frontal incombustible que no sea metálica con tornillos de sujeción no metálicos o 2) el circuito está protegido por un GFCI (interruptor de circuito por falla a tierra). Al instalar un control de acuerdo con estos métodos, tape o retire el cable verde antes de atornillar el control a la caja de pared.

Uso del logotipo HomeKit significa que un accesorio electrónico ha sido diseñado para conectarse específicamente a un iPod, iPhone o iPad, respectivamente, y ha sido certificado por el desarrollador para cumplir con los estándares de rendimiento de Apple. Apple no se hace responsable del funcionamiento de este dispositivo ni de que cumpla con las normas de seguridad y regulatorias. Tenga en cuenta que el uso de este accesorio con iPod, iPhone o iPad puede afectar al rendimiento inalámbrico.

### Información de la FCC/IC

Para obtener información sobre la FCC/IC, visite: [www.lutron.com/fcc-ic](http://www.lutron.com/fcc-ic)

### Garantía

Para obtener información sobre la garantía, visite [www.casetawireless.com/warranty](http://www.casetawireless.com/warranty)

©Lutron, Lutron, Claro, Caséta y Pico son marcas registradas y FASS y son marcas comerciales de Lutron Electronics Co., Inc. NEC es una marca registrada de National Fire Protection Association, Quincy, Massachusetts.

Google y el logotipo de Google son marcas registradas de Google, Inc., utilizadas con autorización. ©2015 Lutron Electronics Co., Inc.